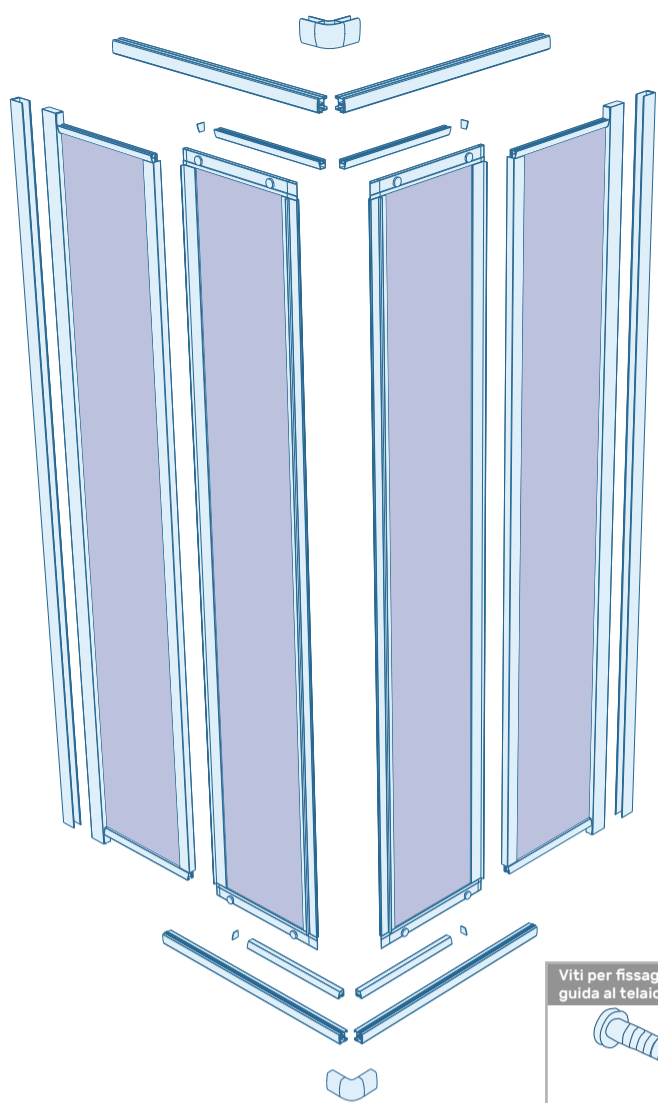
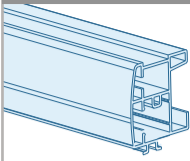


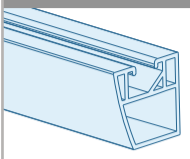
PRIMA FASE



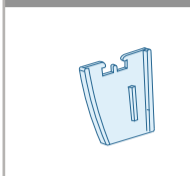
Guida n.4



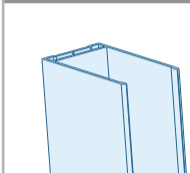
Traverso chiuso n.4



Tappo portapannello n.4



Montante compensatore n.2

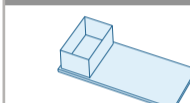


Viti per fissaggio della guida al telaio n.4

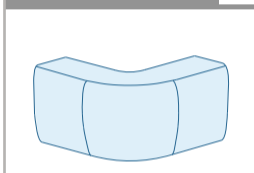


2,9x60 mm

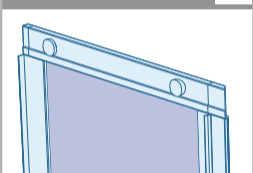
Tappi telaio n.4



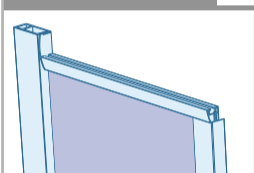
Squadretta angolare n.2



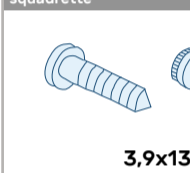
Pannello scorrevole n.2



Pannello fisso n.2

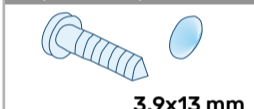


Viti e tappi per fissaggio squadrette n.4



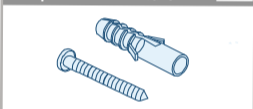
3,9x13 mm

Viti e tappi per fissaggio compensatore al pannello n.6



3,9x13 mm

Tasselli e viti per fissaggio compensatore al muro n.6



Utensili per il montaggio

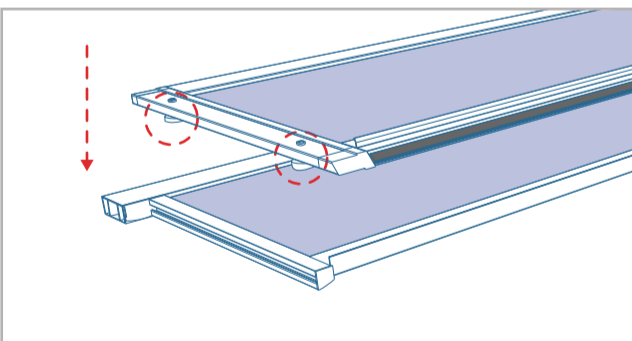
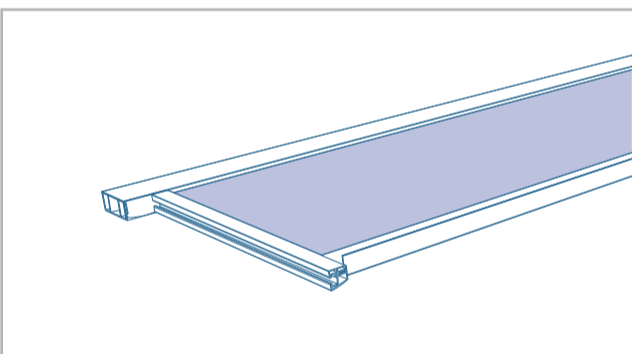
Livella, matita, punteruolo, martello, trapano, punta da muro da 6 mm, cacciavite a croce, silicone, pistola per silicone.



ISTRUZIONI DI MONTAGGIO BOX DOCCIA A LASTRE

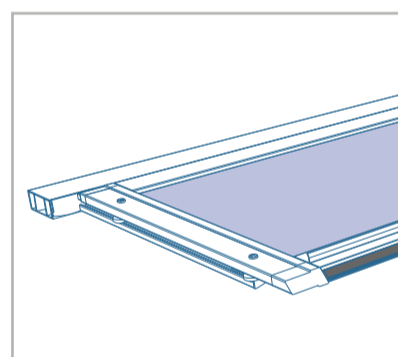
MODELLO CAMELIA Apertura Centrale 2 lati, 2 ante

SECONDA FASE

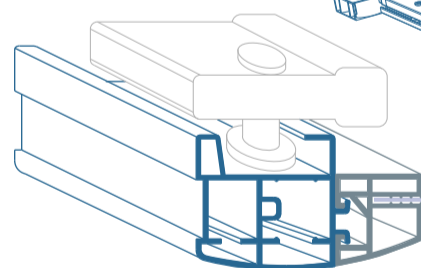


Posizionare l'anta sinistra con pannello fisso su una superficie piana (es. un tavolo) e provvedere a posizionare su di essa l'anta scorrevole sinistra, in modo che le rotelle risultino al di sopra del traverso porta anta.

TERZA FASE



Infilare la guida (sia superiore che inferiore) nel traverso porta anta in modo da infilare le rotelle nell'apposito incavo come in figura.



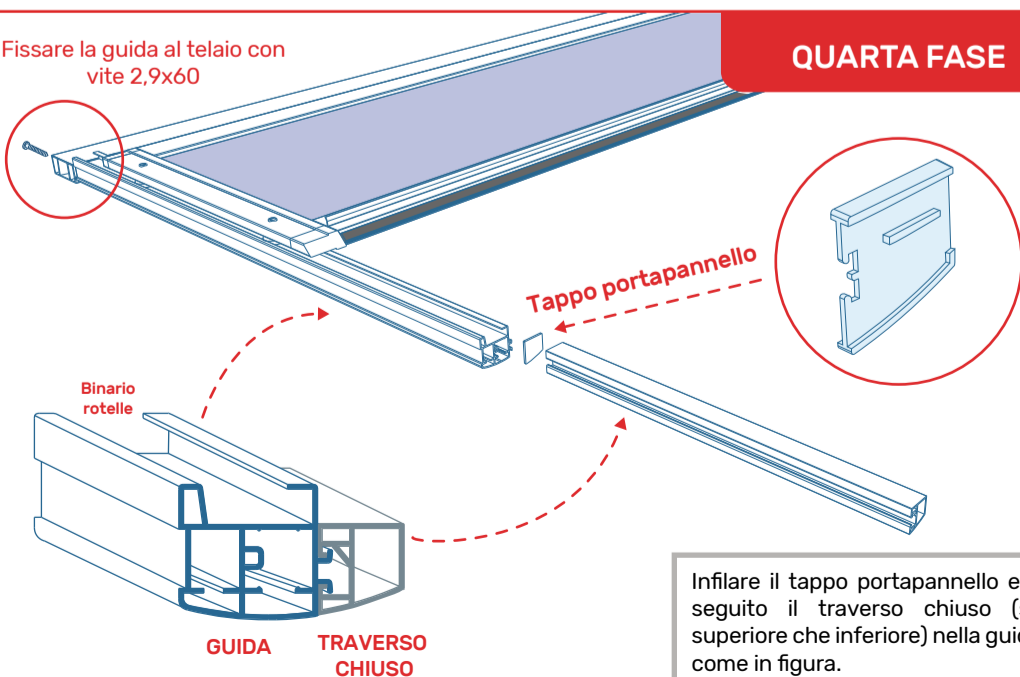
GUIDA

TRAVERSO PORTA ANTA

Binario rotelle

Fissare la guida al telaio con viti 2,9x60

QUARTA FASE



Tappo portapannello

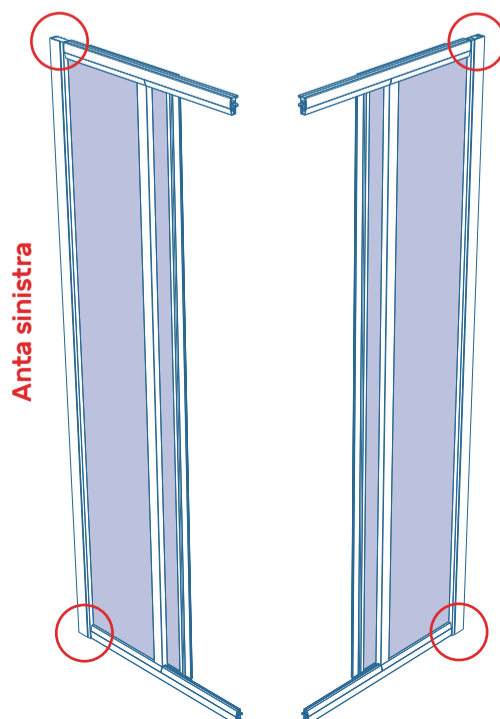
Binario rotelle

GUIDA

TRAVERSO CHIUSO

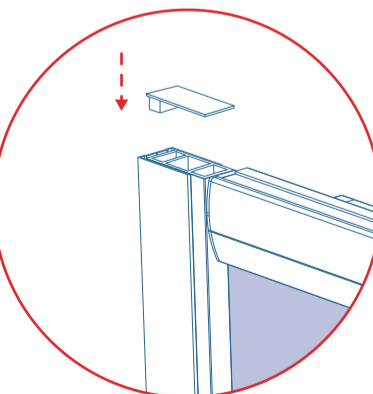
Infilare il tappo portapannello e di seguito il traverso chiuso (sia superiore che inferiore) nella guida, come in figura. Fissare la guida (sia sull'estremità inferiore che superiore) al telaio tramite viti 2,9 x60.

QUINTA FASE



Anta sinistra

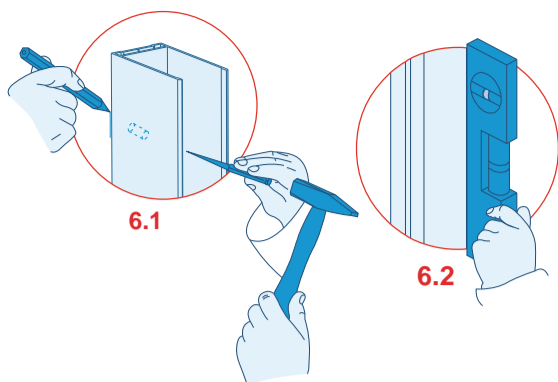
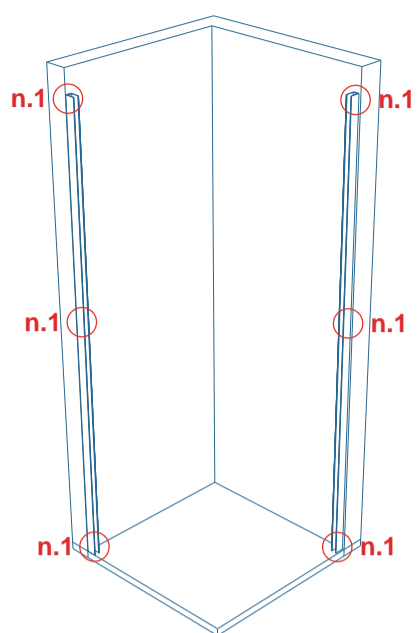
Anta destra



Infilare i tappi telaio sull'estremità superiore e inferiore del montante.

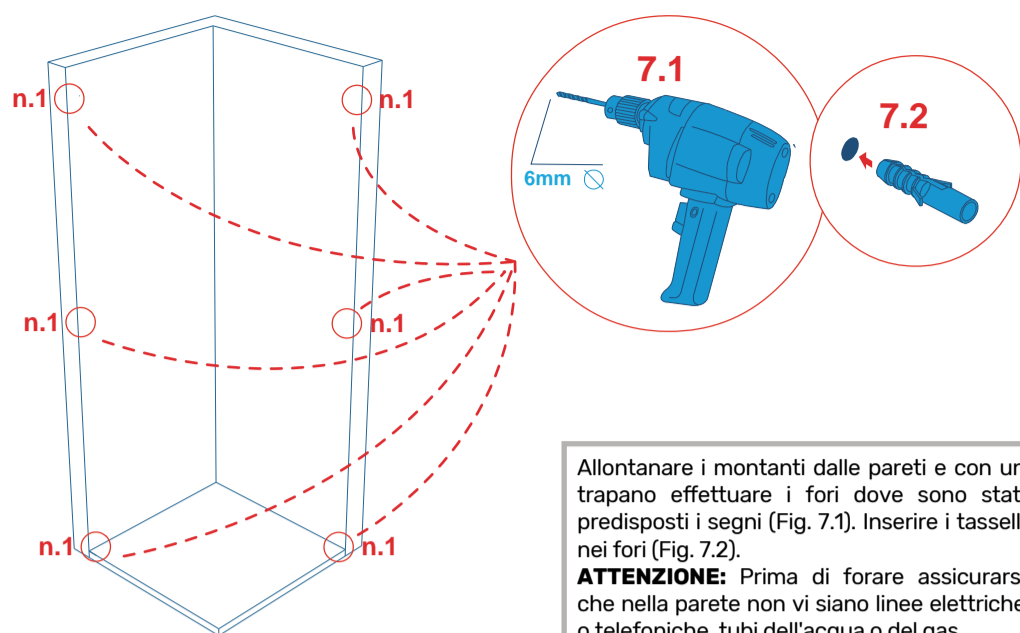
Effettuare tutte le fasi di montaggio anche per l'anta destra.

SESTA FASE



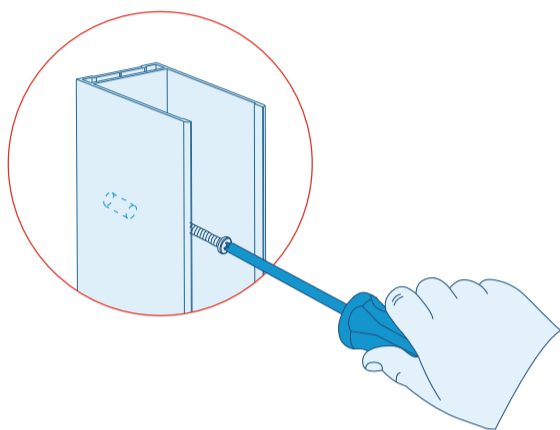
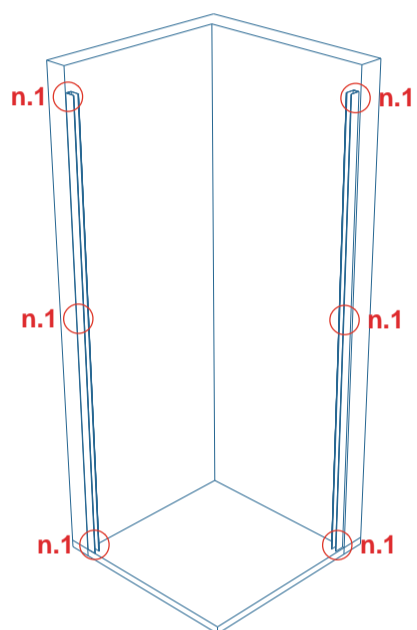
Posizionare i due montanti compensatori in relazione alla dimensione del box. Segnare sulle pareti, con un punteruolo, i fori presenti sui profili (Fig. 6.1).
IMPORTANTE: I montanti devono essere perfettamente a piombo (Fig. 6.2).
ATTENZIONE: Assicurarsi che nella parete non vi siano linee elettriche o telefoniche, tubi dell'acqua o del gas.

SETTIMA FASE



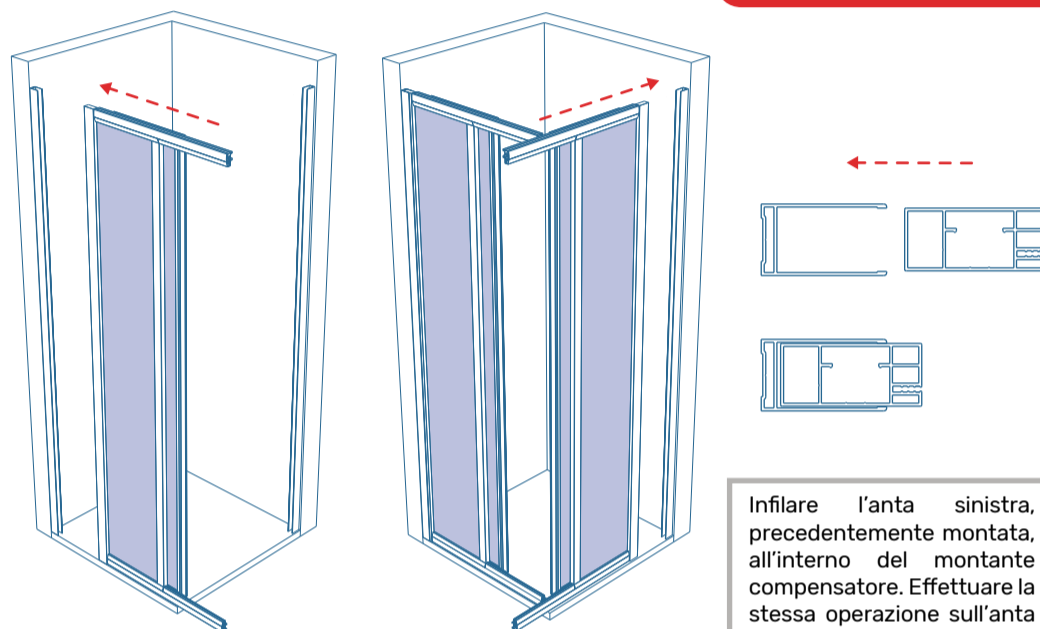
Allontanare i montanti dalle pareti e con un trapano effettuare i fori dove sono stati predisposti i segni (Fig. 7.1). Inserire i tasselli nei fori (Fig. 7.2).
ATTENZIONE: Prima di forare assicurarsi che nella parete non vi siano linee elettriche o telefoniche, tubi dell'acqua o del gas.

OTTAVA FASE



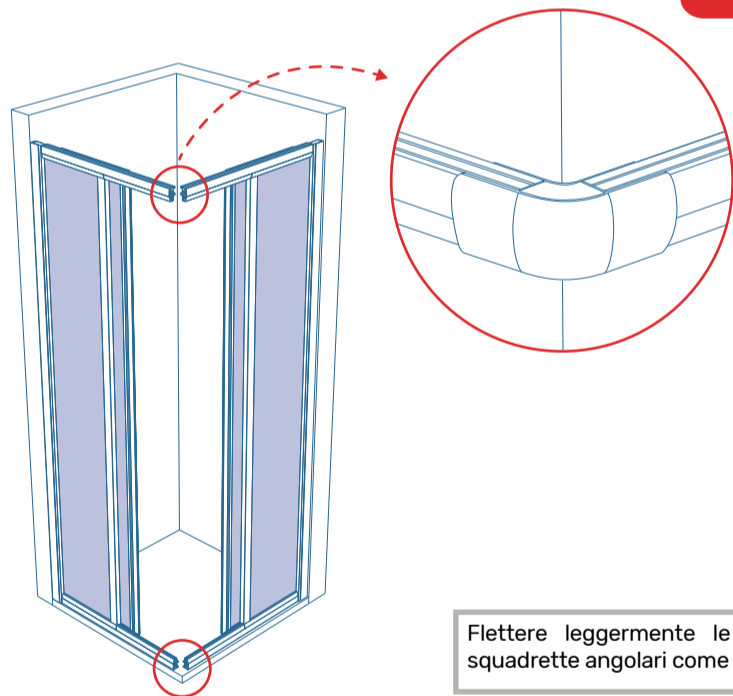
Fissare i montanti compensatori alle pareti con le viti, facendo attenzione a non forzare eccessivamente.

NONA FASE



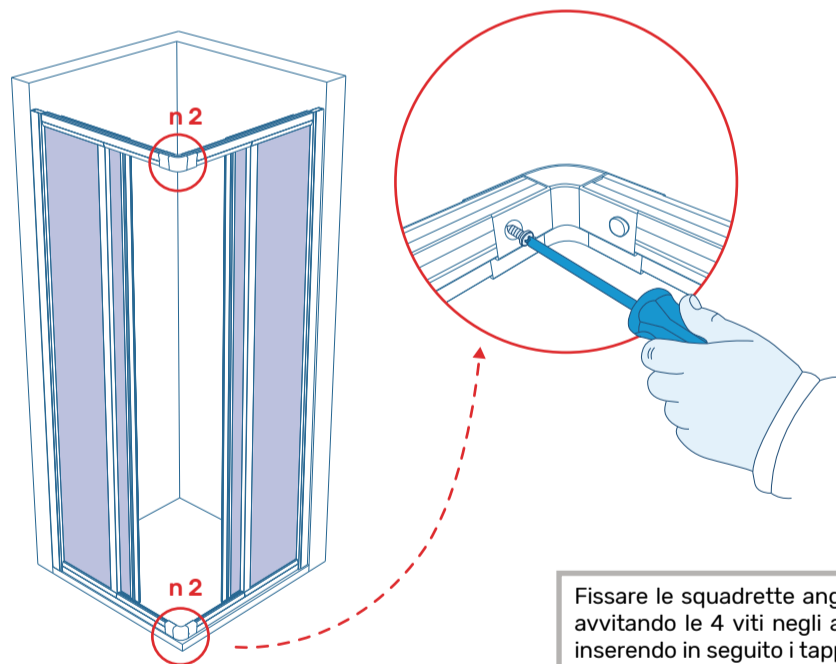
Infilare l'anta sinistra, precedentemente montata, all'interno del montante compensatore. Effettuare la stessa operazione sull'anta destra.

DECIMA FASE



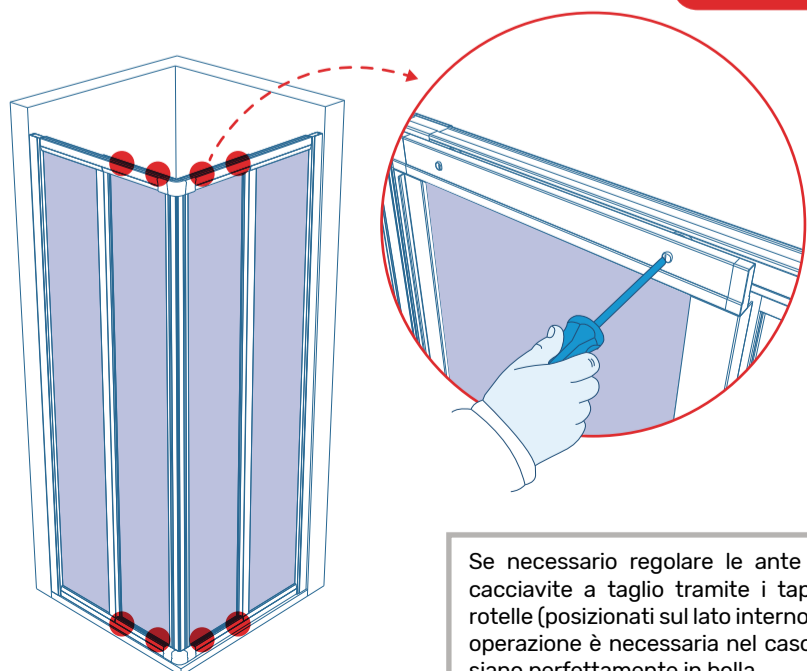
Flettere leggermente le due ante e inserire le squadrette angolari come mostrato in figura.

UNDICESIMA FASE



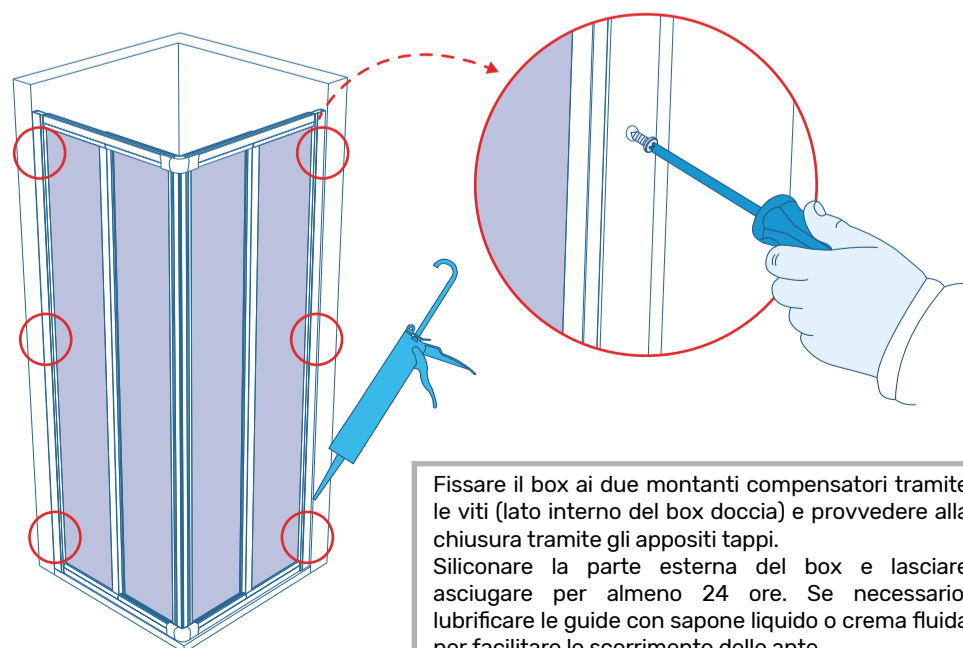
Fissare le squadrette angolari ai profili avvitando le 4 viti negli appositi fori e inserendo in seguito i tappi di chiusura.

DODICESIMA FASE



Se necessario regolare le ante scorrevoli con un cacciavite a taglio tramite i tappi eccentrici delle rotelle (posizionati sul lato interno delle ante). Questa operazione è necessaria nel caso in cui le ante non siano perfettamente in bolla.

TREDICESIMA FASE



Fissare il box ai due montanti compensatori tramite le viti (lato interno del box doccia) e provvedere alla chiusura tramite gli appositi tappi. Siliconare la parte esterna del box e lasciare asciugare per almeno 24 ore. Se necessario, lubrificare le guide con sapone liquido o crema fluida per facilitare lo scorrimento delle ante.